

Handleiding E10

Inhoud

- Woordje vooraf
- Hoe gaat u stap voor stap te werk?
- Wat als

Woordje vooraf

Beste gebruiker,

Deze handleiding is opgesteld zodanig dat u gemakkelijk de graafmachines kunt gebruiken zonder te beschadigen. Wij raden u daarom ook ten sterkste aan dat u deze handleiding nauwgezet volgt.

Stap voor stap wordt alles uitgelegd aan de hand van een stappenplan, bijgestaan door foto's. Indien u het toch nodig acht om van deze stappen af te wijken, staat u zelf in voor de gevolgen.

Mocht u toch nog problemen tegenkomen die u niet opgelost krijgt met deze handleiding, kan u ons steeds contacteren en helpen wij u graag verder.

Veel succes met uw project

Het Bestrentteam

Hoe gaat u stap voor stap te werk?

Het is belangrijk om te weten met welk toestel u te maken heeft vooraleer u deze handleiding doorneemt. Het besturingsmechanisme is steeds dezelfde maar er zijn kleine verschillen op gebied van bak wisselen en opstart



E10

Stap 1: het opstarten van het toestel

E10



Het contact met de sleutel kan je terugvinden op de stuurkolom aan de linkerzijde. U dient eerst de sleutel naar links te draaien om voor te gloeien. Doe dit gedurende 20 seconden en draai dan de sleutel helemaal naar rechts. De graafmachine moet nu starten.

Stap 2: Rijden met de graafmachines



Het manoeuvreren met de graafmachines gebeurt met de twee hendels die u op de foto terugvindt. Dit is voor elke graafmachine hetzelfde. Elke hendel representeert een rups van de graafmachine. Vooruit rijden doe je door de 2 hendels tegelijk vooruit te duwen. Achteruit doe je door de 2 achteruit te trekken. Om links af te buigen trek je de linkerhendel naar achter en de rechterhendel vooruit. Voor rechts om te buigen doe je het tegenovergestelde.

Stap 3: Het bedienen van de graafmachine

De graafarm



Het bedienen van de graafmachine is voor elk toestel hetzelfde. U heeft steeds 2 joysticks die zich rechts en links van de bestuurderszetel bevinden. Om de joysticks te activeren, dient u de linkerarm naar beneden te kantelen totdat deze vastklikt(A). Indien u dit niet doet, zal het toestel niet werken. Aan de joysticks hangt ook steeds een plaatje met symbolen wat er beweegt wanneer u een joystick naar een bepaalde kant duwt.

De schoep en de rupsen



U kunt er ook voor kiezen om de schoep die zich vooraan op de graafmachine bevindt, te bewegen of om met diezelfde knuppel de rupsen verder of dichterbij elkaar te zetten. Wanneer u de rupsen wilt verbreden of versmallen, moet u eerst de arm en de schoep roteren en zo naar beneden zetten dat de machine van de grond komt. Dan pas mag u de rupsen verbreden.

De knuppel die dient om de rupsen te verbreden of om de schoep vooraan op en naar te bewegen is steeds de afgebeelde hendel met de oranje knop bovenaan. De oranje knop zelf dient om het vooruit rijden te versnellen. Deze knop wordt zelden gebruikt. Wanneer je deze knop indrukt dan is draaien wel moeilijker.



Pedalen



Naast de stuurknuppels bevinden zich pedalen. Deze pedalen dienen voor volgende functies: Met de rechterpedaal zorg je ervoor dat de graafarm links of rechts zwenkt. Met de linkerpedaal activeert u de breekhamer indien deze aangesloten is.

Lichten, eventuele verwarming en ruitenwisser

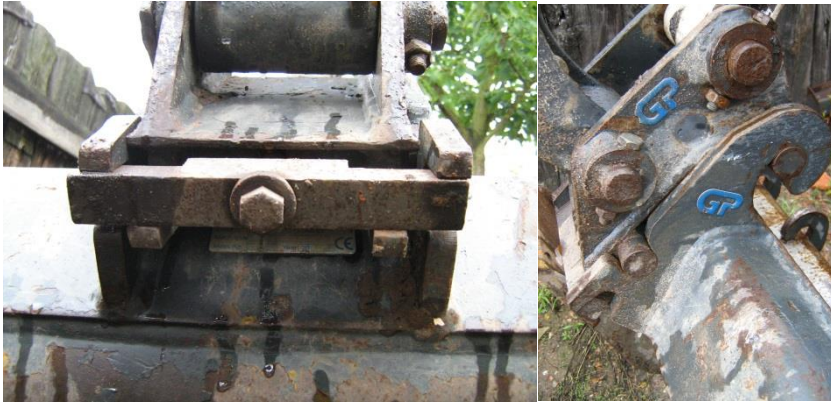
De bediening van deze elementen gebeurt gewoon door schakelaars dewelke je in elk toestel vindt. Het gebruik hiervan verschilt niet van deze in een auto.

Stap 4: Het vervangen van de grondbak aan de graafarm

Hier zijn er 2 mogelijkheden naargelang welk toestel u in bezit heeft.



E10 – U trekt de veiligheidspennen (A) onderaan los. Vervolgens haalt u de assen er uit. U kan nu de bak losmaken en vervangen. Tot slot zet u de nieuwe bak vast in de omgekeerde volgorde.



E10 – Met de sleutel vijst u de schroef (A) onderaan los. Vervolgens kan u de bak loskippen en vervangen. Tot slot zet u de nieuwe bak vast.